

## Disparidades salariales en Argentina

**María Fernanda BONESSO**; [fernandabonesso@hotmail.com](mailto:fernandabonesso@hotmail.com)  
Facultad de Ciencias Económicas, Universidad Nacional de Cuyo

**Grupo Temático 1.** Dinámica del mercado de trabajo. Distribución del ingreso y evolución salarial

### 1- Introducción

En el presente trabajo se analiza las disparidades salariales por ramas de actividad a nivel nacional desde el 2004 al 2007. En segundo lugar se hace mención a Poder Adquisitivo de los salarios privados por región.

### 2- Disparidad salarial por ramas de actividad para la Argentina

Se analizará la disparidad salarial a nivel país con referencia a las ramas de actividad. El Ministerio de Trabajo, Empleo y Seguridad Social establece las siguientes ramas de actividad: Industria manufacturera; Construcción; Comercio; Hoteles y restaurantes; Transporte, almacenaje y comunicaciones; Servicios financieros, inmobiliarios, alquileres y empresariales; Administración pública y defensa; Enseñanza; Servicios sociales y de salud; Servicio doméstico y Otros servicios comunitarios, sociales y personales.

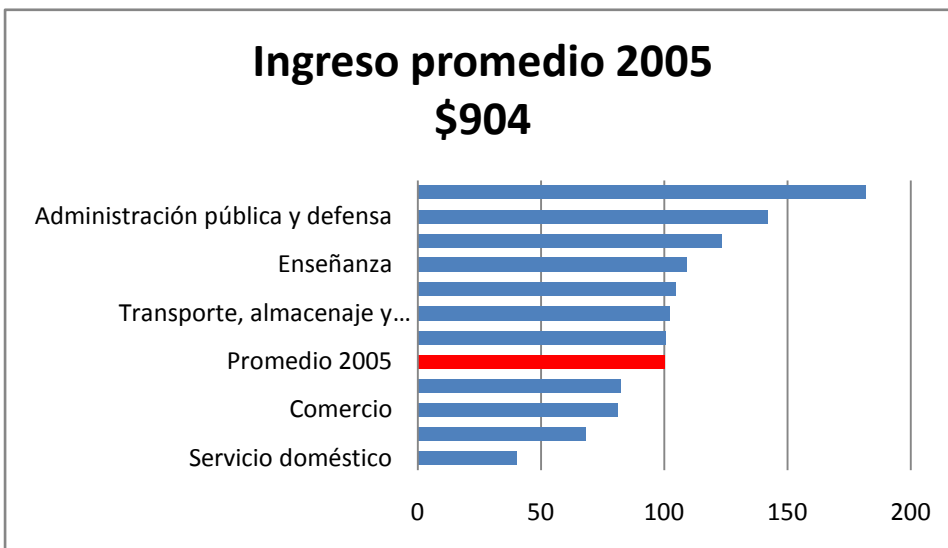
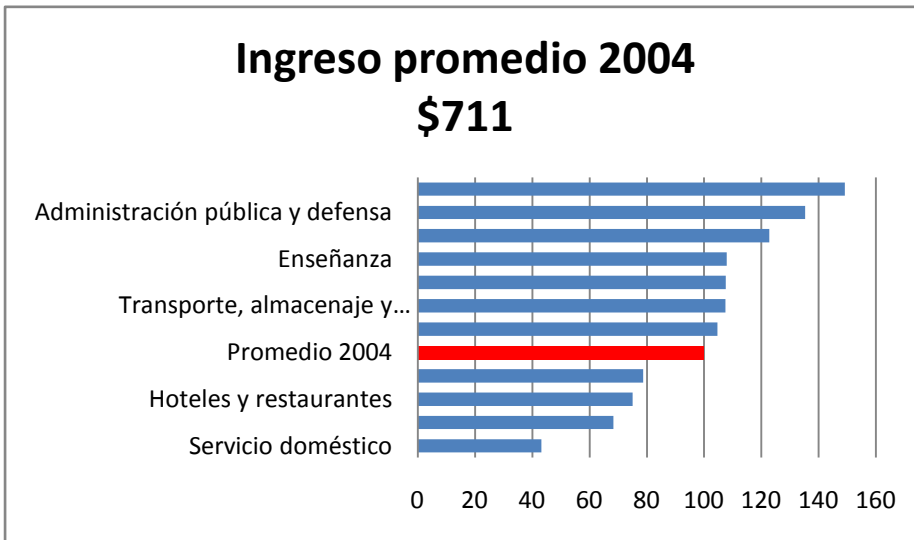
Los datos abarcan desde el primer trimestre del 2004 al primer trimestre del 2007<sup>1</sup>. La variable a analizar es el Ingreso medio a precios corrientes de los ocupados plenos<sup>2</sup> para el total de los aglomerados según la Encuesta Permanente de Hogares.

A continuación se exhibirán cuatro gráficos correspondientes a los años 2004, 2005, 2006 y 2007. Donde se podrá observar la disparidad salarial por año según las ramas de actividad y su evolución. El criterio adoptado es tomar como base 100 el Ingreso promedio anual y se compara con el Ingreso promedio correspondiente a cada rama, ambos para cada año.

---

<sup>1</sup> Datos más actualizados no es posible obtener en las páginas oficiales.

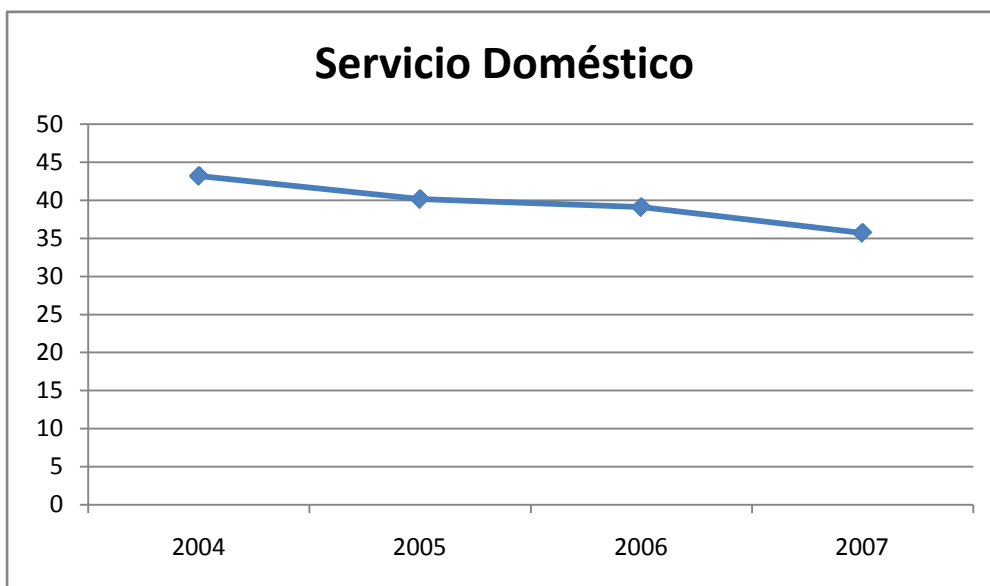
<sup>2</sup> Ocupados que trabajan 35 o más horas semanales.





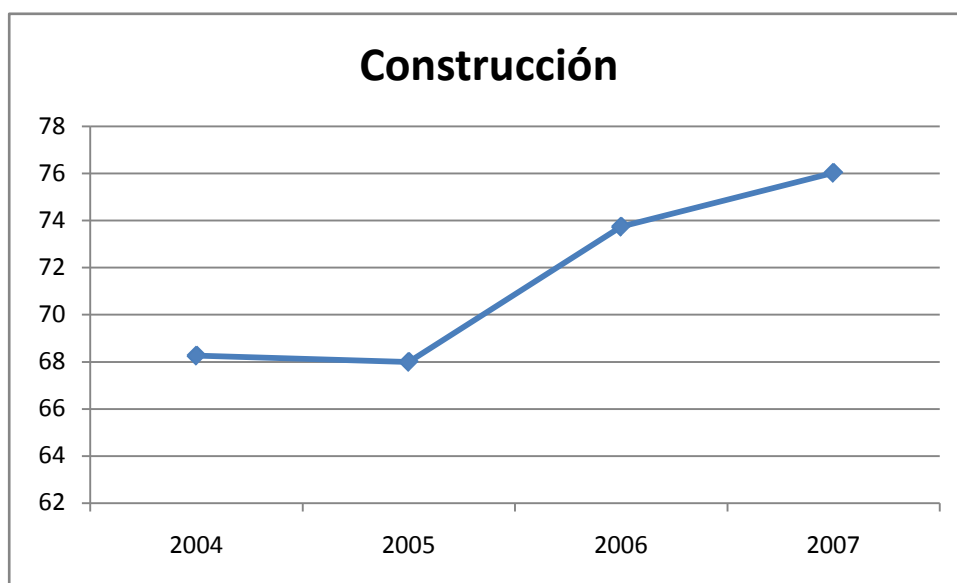
En los dos primeros años los sectores más desfavorecidos son Servicio Domestico, Construcción, Comercio y Hoteles y restaurantes. Pero luego en los años posteriores se agrego Otros Servicios comunitarios, sociales y personales. Dentro de este grupo no todos han evolucionado igual.

Por ejemplo, el Servicio Domestico ha disminuido su porcentaje en el Ingreso promedio anual, en el grafico presentado a continuación se podrá observar su evolución:



La mayoría de los incrementos de los ingresos se han realizado como consecuencia de la caída de los salarios reales, es decir, el aumento de los precios y los principales propulsores de esto son los sindicatos. Como esta actividad concentra un gran número de trabajadores no registrados<sup>3</sup>, es decir en negro, este aumento no se ha cumplido para todos por igual.

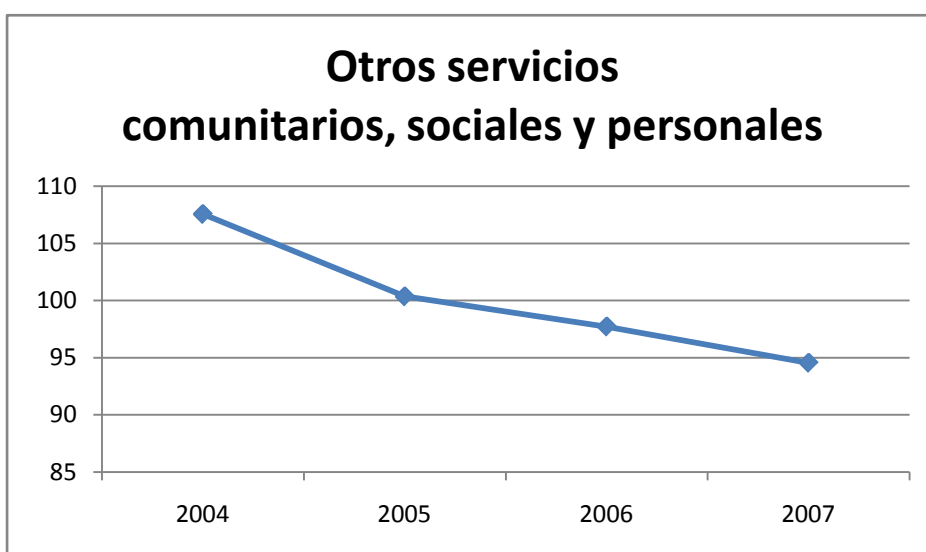
En cambio la Construcción ha presentado el comportamiento más dinámico, el cual puede observarse a continuación:



<sup>3</sup> Aproximadamente el 90% son empleados no registrados del total de empleados del Servicio Doméstico.

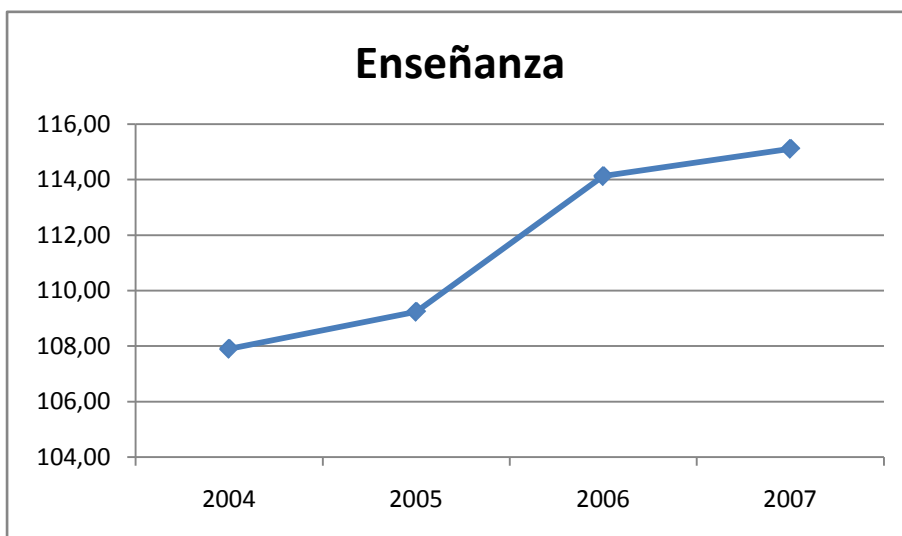
En los últimos años su ingreso promedio se ha ido acercando cada vez más al promedio anual. Este sector presenta una peculiaridad, ya que su porcentaje de empleados no registrados es también muy alto<sup>4</sup> al igual que la rama anterior, pero esto no ha impedido que su ingreso aumente como a nivel nacional. Una de las posibles causas es que esta rama ha aumentado su nivel de empleados casi un 50% en los últimos años, debido al crecimiento de inversiones inmobiliarias, por lo cual ha aumentado la demanda de trabajo y esto ha originado un incremento de los salarios descontando el efecto de la inflación.

Con respecto a Otros servicios comunitarios, sociales y personales su porcentaje con respecto al promedio anual ha caído en los últimos años:

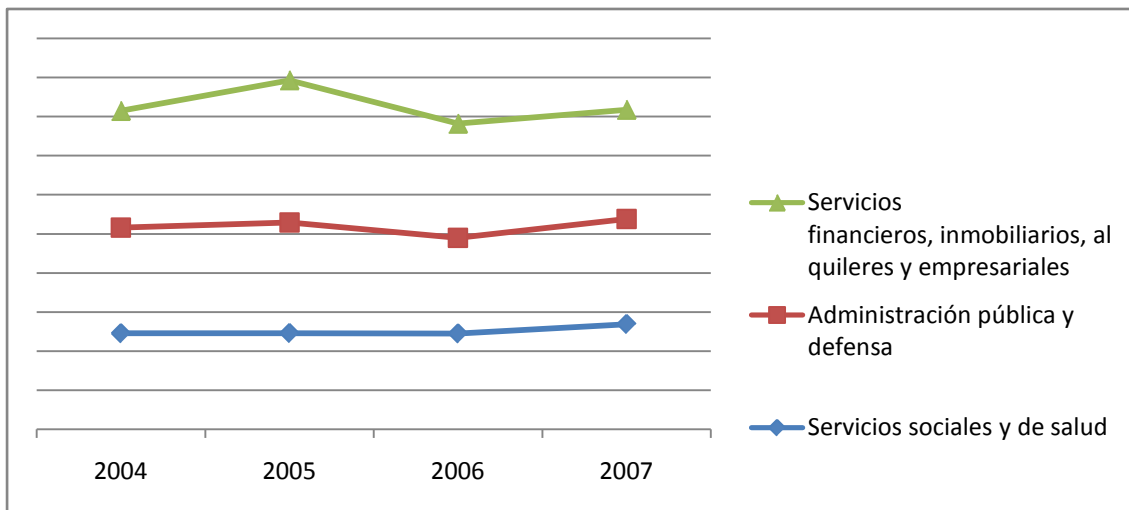


Entre las ramas que son más favorecidas se encuentra la rama de Enseñanza que es una de las que ha presentado un mayor incremento de ingreso promedio y por lo cual ha aumentado su porcentaje con respecto al promedio anual. Hay que tener en cuenta, que el sindicato de esta rama en los últimos años ha presionado con gran intensidad el incremento de los salarios.

<sup>4</sup> Aproximadamente el 70% son empleados no registrados.



Las tres ramas que presentan los mejores ingresos (Servicios financieros, inmobiliarios, alquileres y empresariales, Administración pública y defensa y Servicios sociales y de salud) no han tenido cambios significativos en el porcentaje con respecto al ingreso promedio anual a lo largo de estos años. Esto se puede visualizar a través del siguiente grafico.



Por último se presenta el cuadro de las tasas de crecimientos de los ingresos promedios de cada rama de actividad:

Rama de actividad	Tasa de crecimiento
Servicio doméstico	0,38
Servicios financieros, inmobiliarios, alquileres y	0,43

empresariales	
Otros servicios comunitarios, sociales y personales	0,46
Comercio	0,68
Industria manufacturera	0,70
Transporte, almacenaje y comunicaciones	0,71
Administración pública y defensa	0,72
Enseñanza	0,78
Hoteles y restaurantes	0,78
Servicios sociales y de salud	0,82
Construcción	0,85

Como se observan no todas las ramas han aumentado sus ingresos en igual cuantía. Al igual que se observó anteriormente, la rama de Construcción fue la que sufrió la mayor tasa de crecimiento junto con la rama de Enseñanza. Mientras que la rama de Servicio Doméstico y Servicios financieros, inmobiliarios, alquileres y empresariales tuvieron las menores tasas de crecimiento.

En conclusión la desigualdad de los ingresos de cada rama de actividad con respecto al promedio anual se ha modificado a lo largo de los años analizados. Sin embargo, no se ha modificado la posición de cada rama con respecto al promedio anual, es decir, que los factores más desfavorecidos siguen siendo los mismos al igual que los más favorecidos.

### 3- El Poder Adquisitivo de los salarios privados por región

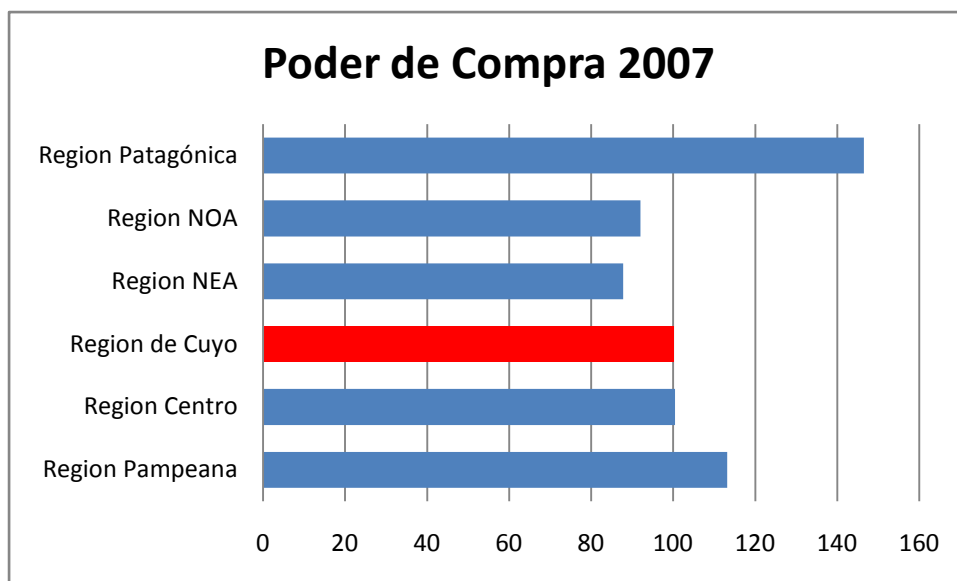
Una aproximación del poder de compra de los salarios sería establecer su relación con el valor de esta canasta de bienes y servicios "canasta básica total (CBT)", que representa un nivel de consumo mínimo para satisfacer necesidades básicas del hogar.

#### Poder de Compra de las Remuneraciones Bruta Promedio del Sector Privado Registrado Promedio 2007

Región	Remuneración Bruta Promedio	Canasta Básica Total (CBT)	Poder de Compra (cantidad de CBT)
Región Pampeana	\$2.306	\$955,12	2,41
Región Centro	\$1.852	\$864,26	2,14
Región de Cuyo	\$1.775	\$833,30	2,13
Región NEA	\$1.586	\$845,87	1,87
Región NOA	\$1.617	\$825,00	1,96
Región Patagónica	\$2.829	\$906,53	3,12

Fuente: E&R en base a datos del Ministerio de Economía de la Nación e INDEC

El siguiente grafico ilustra la posición de la Región de Cuyo con referencia a las demás. Nuevamente, el grafico posee un criterio similar a las secciones anteriores.



## 4- Bibliografía

- DEIE (2008).
- INDEC (2008)
- Informe especial: Los salarios en el 2007 y su distribución regional. Economía y Regiones, Buenos Aires. 2007
- DAY, Jorge A. (2008), "Disparidades regionales en Argentina luego de la devaluación del año 2002", memo, trabajo a presentar para SECYT.
- GATTO, Francisco (2007), "Crecimiento económico y desigualdades territoriales: algunos límites estructurales para lograr una mayor equidad". La economía argentina 2002-2007" – CEPAL.
- GONZÁLEZ, Rodrigo (2007), "Mercado Laboral de Gran Mendoza: Modelos de Retornos al Capital Humano, Informalidad laboral y Disparidades Salariales Regionales".